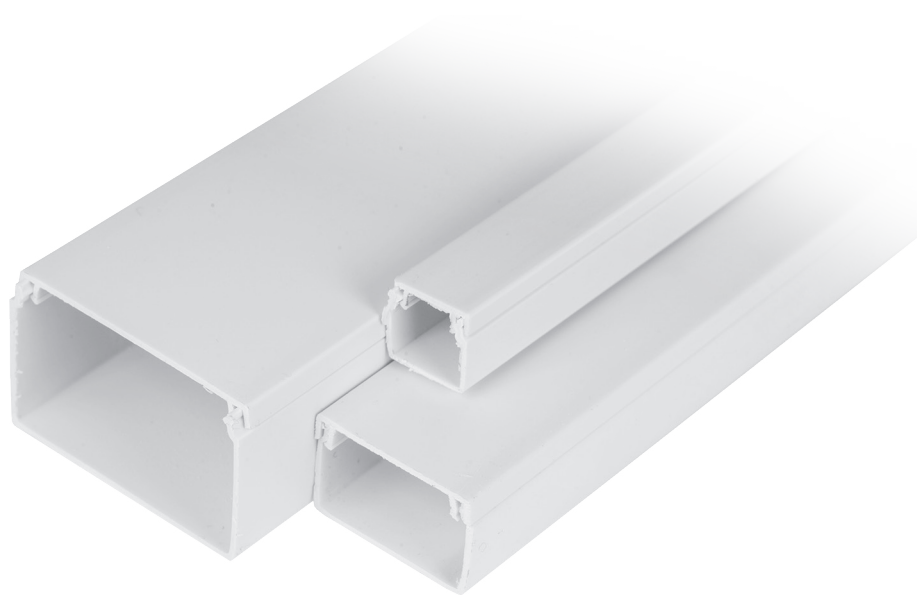


BASIC



ПАСПОРТ

Кабельный канал EKF Basic

1 НАЗНАЧЕНИЕ И ОБЛАСТЬ ПРИМЕНЕНИЯ

Кабельные каналы EKF Basic – это магистральные кабельные каналы, предназначенные для прокладки силовых, слаботоковых, информационных коммуникаций открытого типа. Кабель-каналы предназначены для прокладки по сгораемым и не сгораемым основаниям (стены, пол, потолок), с учетом требований ПУЭ, сетей постоянного и переменного тока до 1000 Вольт, внутри помещений.

2 ТЕХНИЧЕСКИЕ ХАРАКТЕРИСТИКИ

Основные технические характеристики приведены в таблице 1.

Таблица 1

Параметры	Значения
Материал	самозатухающий ПВХ - композит
Тип замка	Двойной замок
Огнестойкость	не поддерживает горение
Заполнение продниками	Не более 40% от внутреннего объема
Степень защиты	IP40 (при использовании с аксессуарами)
Гарантия производителя, мес.	12
Цвет	Белый
Рабочие условия окружающей среды	
Температура монтажа, °С	-5 ... 60
Температура хранения, °С	-25 ... 60
Относительная влажность, %	≤ 75
Окружающая среда	невзрывоопасная, не содержащая агрессивных газов и паров, разрушающих полимерные материалы и ухудшающих электроизоляционные свойства изделий

3 ГАБАРИТНЫЕ РАЗМЕРЫ

Габаритные размеры приведены в таблице 2.

Таблица 2

Артикул	Наименование	Габариты (ШxВxД), мм	Полезное сечение S, мм ²	Кол-во в упаковке, м
kk-12-12-basic	Канал кабельный (12x12) (200м) EKF Basic	12 x 12 x 2000	130	200
kk-15-10-basic	Канал кабельный (15x10) (200м) EKF Basic	15 x 10 x 2000	135	200
kk-16-16-basic	Канал кабельный (16x16) (140м) EKF Basic	16 x 16 x 2000	230	140
kk-20-10-basic	Канал кабельный (20x10) (160м) EKF Basic	20 x 10 x 2000	180	160
kk-25-16-basic	Канал кабельный (25x16) (84м) EKF Basic	25 x 16 x 2000	360	84
kk-25-25-basic	Канал кабельный (25x25) (60м) EKF Basic	25 x 25 x 2000	563	60
kk-40-16-basic	Канал кабельный (40x16) (48м) EKF Basic	40 x 16 x 2000	576	48
kk-40-25-basic	Канал кабельный (40x25) (32м) EKF Basic	40 x 25 x 2000	900	32
kk-40-40-basic	Канал кабельный (40x40) (24м) EKF Basic	40 x 40 x 2000	1440	24
kk-60-40-basic	Канал кабельный (60x40) (40м) EKF Basic	60 x 40 x 2000	2160	40
kk-60-60-basic	Канал кабельный (60x60) (24м) EKF Basic	60 x 60 x 2000	3240	24
kk-80-40-basic	Канал кабельный (80x40) (24м) EKF Basic	80 x 40 x 2000	2880	24
kk-80-60-basic	Канал кабельный (80x60) (24м) EKF Basic	80 x 60 x 2000	4320	24
kk-100-40-basic	Канал кабельный (100x40) (24м) EKF Basic	100 x 40 x 2000	3600	24
kk-100-60-basic	Канал кабельный (100x60) (18м) EKF Basic	100 x 60 x 2000	5400	18

4 КОМПЛЕКТНОСТЬ

Кабельный канал поставляется в комплектности короб с крышкой, отрезками по 2 метра. Общая длина отрезков кабельного канала в упаковке указана на стикере.

5 ТРЕБОВАНИЯ БЕЗОПАСНОСТИ

5.1 Монтаж должен осуществляться квалифицированным персоналом в соответствии с «Правилами по охране труда при эксплуатации электроустановок», а также нормами и правилами в области строительства. **ВНИМАНИЕ! Все работы по монтажу и подключению необходимо проводить при отключенном питании! ВНИМАНИЕ! Кабельные каналы не являются устройствами, обеспечивающими электробезопасность.**

5.2 В условиях хранения и эксплуатации кабельные каналы не выделяют в окружающую среду веществ и не оказывают при непосредственном контакте вредного воздействия на человека, работа с ними не требует применения специальных средств индивидуальной защиты. Изделия из ПВХ по степени воздействия на организм относятся к 3 классу опасности по ГОСТ 12.1.007–76.

6 УКАЗАНИЯ ПО МОНТАЖУ И ЭКСПЛУАТАЦИИ

6.1 Монтаж кабельных каналов из ПВХ может осуществляться в диапазоне рабочих температур от –5 до +60 °С.

6.2 Перед монтажом кабельные каналы, находившиеся при отрицательной температуре, нужно выдержать при комнатной температуре в течение 2 часов. Монтаж осуществляется в соответствии со строительными нормами, правилами и инструкциями.

6.3 В процессе монтажа необходимо исключить возможность механических повреждений изделия.

6.4 Монтаж кабельных каналов на поверхности осуществляется крепежными изделиями (не входят в комплект поставки). Рекомендованное количество крепежных элементов – не более чем, через каждые 100 см кабельной трассы.

6.5 Допускается использование клеев, двусторонней ленты и других адгезивных материалов для монтажа на поверхности.

6.6 Для разделения кабельного канала на отрезки необходимо применять слесарный нож.

6.7 Не допускается воздействие на кабельные каналы агрессивных жидкостей (концентрированными кислотами, щелочами, сложными эфирами), а также острыми и твёрдыми предметами. Очистку поверхности кабельного канала следует производить ветошью с использованием тёплого мыльного раствора.

7 ТРАНСПОРТИРОВАНИЕ И ХРАНЕНИЕ

7.1 Транспортирование кабельного канала должно осуществляться в упаковке изготовителя любым видом крытого транспорта в соответствии с правилами, действующими на данном виде транспорта.

7.2 Транспортирование кабельного канала осуществляется в условиях Ж по ГОСТ 23216 при температуре от –25 до +60 °С.

7.3 Хранение кабельного канала должно осуществляться в упаковке производителя в помещениях с естественной вентиляцией при температуре окружающего воздуха от –25 °С до плюс 60 °С и относительной влажности не более 75%.

7.4 В процессе транспортирования и хранения кабельные каналы не должны подвергаться воздействиям чрезмерных механических нагрузок, ударов, воды и прямых солнечных лучей.

7.5 При транспортировании и хранении изделия должны быть уложены на сухие и ровные поверхности. Попадание под штабель посторонних предметов, воды и горюче-смазочных материалов не допускается.

8 УТИЛИЗАЦИЯ

Кабельные каналы не подлежат утилизации в качестве бытовых отходов.

Изделие утилизировать путём передачи в специализированное предприятие для переработки вторичного сырья в соответствии с требованиями законодательства страны территории реализации.

9 ГАРАНТИЯ ИЗГОТОВИТЕЛЯ

Изготовитель гарантирует соответствие изделий требованиям технической документации при соблюдении потребителем условий эксплуатации, транспортирования и хранения.

Изготовитель вправе снять с себя гарантийные обязательства в случае повреждения изделия в результате нарушения правил транспортирования, хранения, монтажа или эксплуатации.

Изготовитель оставляет за собой право вносить в конструкцию изделия изменения, не ухудшающие его эксплуатационные характеристики.

В период гарантийных обязательств или при возникновении претензий обращаться к продавцу или к производителю.

Срок службы в зависимости от климатических условий эксплуатации:

– в помещении с постоянной температурой (без перепада и перехода через 0 °С) – 25 лет;

– в помещении с нерегулируемой температурой – 12 лет;

Гарантийный срок хранения, исчисляемый с даты производства: 1 год.

Гарантийный срок эксплуатации, исчисляемый с даты продажи: 2 года.

Изготовитель: ООО «Электрорешения», 127273, Россия, Москва,
ул. Отрадная, д. 2Б, стр. 9, 5 этаж. Тел.: +7 (495) 788-88-15.
Manufacturer: ООО «Electroresheniya», Otradnaya st., 2b bld. 9, 5th floor,
127273, Moscow, Russia. Tel.: +7 (495) 788-88-15.



www.ekfgroup.com